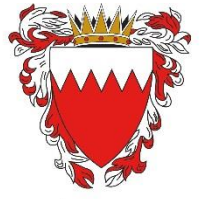




بريد البحرين
BAHRAIN POST



وزارة المواصلات والاتصالات
Ministry of Transportation
and Telecommunications

الدليل الإرشادي للخدمات

بريد البحرين

الفهرس

0	الدليل الارشادي للخدمات
2	المكاتب البريدية في مملكة البحرين
3	توقيت المكاتب البريدي
4	الخدمات البريدية
	4	-البريد العادي
	5	-البريد المسجل
	6	-الطرود البريدية
	7	-البريد الممتاز
	8	-بطاقات علم الوصول (تأكيد الوصول)
	10	-تسليم البعثات البريدية
	11	-بيع الأوراق الحكومية والطابع والظروف البريدية :
12	أسعار الخدمات البريدية
	12	-البريد العادي
	13	-البريد العادي
	14	-البريد المسجل
	15	-البريد المسجل
	16	-الطرود البريدية
	17	-الطرود البريدية
	18	-البريد الممتاز
18	المناطق للوجهات الدولية :
	18	-بطاقات علم الوصول (تأكيد الوصول)
	19	-خدمة الصناديق البريدية: (خدمة فتح وتجديد وإلغاء الخدمة للصناديق البريدية الخاصة)
20	الخدمات الغير بريرية
	20	-تجديد جوازات السفر لرعايا جمهورية بنغلادش الشعبية .
	20	-الهيئة العامة للتأمينات الاجتماعية
22	اتفاقية مستوى الخدمة
23	آلية ضمان استدامة الخدمة للمتعاملين
24	آلية تصعيد الحالات التي يصعب على موظفي منصات الخدمة حلها
25	المواد الممنوعة

المكاتب البريدية في مملكة البحرين

العنوان	الهاتف	مكتب البريد	
مبنى 138 - شارع الحكومة - المنامة 315	80001100	مكتب بريد المنامة	1
مبنى 1118 - طريق 1535 - المحرق 215	80001100	مكتب بريد المحرق	2
مبنى 3200 - طريق 1010 - مدينة عيسى 810	80001100	مكتب بريد مدينة عيسى	3
مبنى 13 - طريق 3601 - المنامة 336	80001100	مكتب بريد العدلية	4
مبنى - 174 شارع الرفاع - الرفاع 912	80001100	مكتب بريد الرفاع	5
مبنى 1381 - طريق 5339 - البديع 553	80001100	مكتب بريد البديع	6
مبنى 1352 - طريق 331 - الحد 103	80001100	مكتب بريد الحد	7
مبنى 60 - طريق 1701 - المنامة 317	80001100	مكتب بريد الدبلوماسية	8
مبنى 3859 - طريق 1059 - مدينة حمد 1210	80001100	مكتب بريد مدينة حمد	9
19 - شارع 28 - سنابس 410	80001100	مكتب بريد مجمع البحرين	10
مبنى 335 - طريق 808 - سترة 608	80001100	مكتب بريد سترة	11
مبنى 2172 - طريق 4566 - سند 745	80001100	مكتب بريد سند	12
مبنى 725 - طريق 1510 - الحد الصناعية 115	80001100	مجمع الفرز البريدي	13

توقيت المكاتب البريدي

Branches Timing

توقيت المكاتب

Muharraq	<p>السبت إلى الخميس Saturday – Thursday 7:00 AM To 2:00 PM</p>	المحرق
Adliya		العدلية
Budaiya		البديع
Hamad Town		مدينة حمد
Isa Town		مدينة عيسى
Manama		المنامة
Diplomatic Area		المنطقة الدبلوماسية
Hidd		الحد
Sitra		سترة
Sanad		سند
Riffa		الرفاع
Bahrain Mall		مجمع البحرين

Sorting Centre	<p>السبت إلى الخميس Saturday – Thursday 6:00 AM To 7:00 PM</p>	مجمع الفرز البريدي
----------------	--	--------------------

customer service center مركز اتصال العملاء

E-MAIL : ENQUIRY@MTT.GOV.BH



80001100



17341022

الخدمات البريدية

- البريد العادي

• التعريف :

هي خدمة ارسال البعثات البريدية للتوصيل محليا أو دوليا وتُقَدَّم هذه الخدمة من دون رقم تتبع وتكون للأوزان من 0 إلى 2000 غرام.

• اشتراطات الخدمة والمستندات المطلوبة:

- إبراز بطاقة الهوية.
- يجب أن تكون بيانات المرسل والمرسل إليه موجودة على البعثات البريدية كاملة وصحيحة.
- يجب تغليف البعثات البريدية مسبقاً بالشكل المطلوب بما يضمن سلامتها.
- يجب أن تكون البعثات البريدية مستوفية لشروط الأوزان والأبعاد المقررة .
- عدم احتواء البعثات البريدية على أي مواد ممنوع تداولها وفقاً للقوانين والاتفاقيات الدولية.

• خطوات تقديم الخدمة:

- طلب الخدمة من الموظف في الشباك.
- كتابة بيانات المرسل والمرسل إليه على البعثة بشكل كامل وصحيح .
- دفع الرسوم المستحقة واستلام العميل رصيد عملية الدفع.
- وضع الطوابع البريدية على البعثة .
- وضع البعثة في مكانها المخصص (المكاتب البريدية أو الصناديق البريدية العامة).

• طريقة الدفع :

- استخدام بطاقة الائتمان أو بطاقة الصراف الآلي

- البريد المسجل

• التعريف :

هي خدمة ارسال البعثات البريدية للتوصيل محليا أو دوليا مع إمكانية تتبعها عبر رقم تتبع بريدي وتكون للأوزان من 0 إلى 2000 غرام.

• اشتراطات الخدمة والمستندات المطلوبة:

- إبراز بطاقة الهوية.
- يجب أن تكون بيانات المرسل والمرسل إليه موجودة على البعثات البريدية كاملة وصحيحة.
- يجب تغليف البعثات البريدية مسبقاً بالشكل المطلوب بما يضمن سلامتها.
- يجب أن تكون البعثات البريدية مستوفية لشروط الأوزان والأبعاد المقررة .
- عدم احتواء البعثات البريدية على أي مواد ممنوع تداولها وفقاً للقوانين والاتفاقيات الدولية.

• خطوات تقديم الخدمة:

- طلب الخدمة من الموظف في الشباك.
- ملء الاستمارة الإلكترونية.
- دفع الرسوم المستحقة واستلام العميل رصيد عملية الدفع.

• طريقة الدفع :

- استخدام بطاقة الائتمان أو بطاقة الصراف الآلي

- الطرود البريدية

• التعريف :

هي خدمة ارسال البعثات البريدية للتوصيل محليا أو دوليا مع إمكانية تتبعها عبر رقم تتبع بريدي وتكون للأوزان من 2001غرام – 30 كيلو غرام .

• اشتراطات الخدمة والمستندات المطلوبة:

- إبراز بطاقة الهوية.
- ملء الاستمارة الإلكترونية.
- يجب أن تكون بيانات المرسل والمرسل إليه موجودة على البعثات البريدية كاملة وصحيحة.
- يجب تغليف البعثات البريدية مسبقاً بالشكل المطلوب بما يضمن سلامتها.
- يجب أن تكون البعثات البريدية مستوفية لشروط الأوزان والأبعاد المقررة .
- عدم احتواء البعثات البريدية على أي مواد ممنوع تداولها وفقاً للقوانين والاتفاقيات الدولية.

• خطوات تقديم الخدمة:

- طلب الخدمة من الموظف في الشباك.
- ملء الاستمارة الإلكترونية.
- دفع الرسوم المستحقة واستلام العميل رصيد عملية الدفع.

• طريقة الدفع :

- استخدام بطاقة الائتمان أو بطاقة الصراف الآلي

- البريد الممتاز

• التعريف :

هي أفضل الخدمات البريدية من حيث سرعة التوصيل ، علماً بأنها تكون شاملة لرقم التتبع وبها ضمان محدد في حال فقدان المادة البريدية، وتبدأ الأسعار للأوزان من 1 غرام – 30 كيلو غرام.

• اشتراطات الخدمة والمستندات المطلوبة:

- إبراز بطاقة الهوية.
- ملء الاستمارة الإلكترونية.
- يجب أن تكون بيانات المرسل والمرسل إليه موجودة على البعائث البريدية كاملة وصحيحة.
- يجب تغليف البعائث البريدية مسبقاً بالشكل المطلوب بما يضمن سلامتها.
- يجب أن تكون البعائث البريدية مستوفية لشروط الأوزان والأبعاد المقررة .
- عدم احتواء البعائث البريدية على أي مواد ممنوع تداولها وفقاً للقوانين والاتفاقيات الدولية.

• خطوات تقديم الخدمة:

- طلب الخدمة من الموظف في الشباك.
- ملء الاستمارة الإلكترونية.
- دفع الرسوم المستحقة واستلام العميل رصيد عملية الدفع.

• طريقة الدفع :

- استخدام بطاقة الائتمان أو بطاقة الصراف الآلي

- بطاقات علم الوصول

• التعريف:

هي خدمة إضافية تقدم عند إرسال البريد المسجل والطرود البريدية والبريد الممتاز والبريد العادي ويحصل فيها المرسل على رسالة تأكيد استلام المرسل إليه مقابل 300 فلس للبريد المحلي والدولي.

• اشتراطات الخدمة والمستندات المطلوبة:

- إبراز بطاقة الهوية.
- ملء استمارة بطاقة علم الوصول
- يجب أن تكون بيانات المرسل والمرسل إليه موجودة على بطاقة علم الوصول كاملة وصحيحة.
- يمكن إضافة خدمة بطاقات علم الوصول فقط عند إرسال الرسائل المسجلة أو الطرود البريدية أو البريد الممتاز (لا يمكن إرسال بطاقة علم الوصول مستقلة) .

• خطوات تقديم الخدمة:

- طلب إضافة الخدمة من الموظف في الشباك.
- ملء استمارة بطاقة علم الوصول
- دفع الرسوم المستحقة واستلام العميل رصيد عملية الدفع.

• طريقة الدفع :

- استخدام بطاقة الائتمان أو بطاقة الصراف الآلي

-بريد الكميات

• التعريف:

هي خدمة تتيح لعملاء بريد البحرين إمكانية ارسال بعائث البريد الممتاز (البريد السريع) والبريد المسجل والبريد العادي الذي يزيد عددهم عن 10 بعائث بريديّة (الرسائل ، المستندات ، العينات، الهدايا، والوثائق , أخرى) للتوصيل داخل وخارج مملكة البحرين عبر شبك الخدمة في المكاتب البريدية .

• اشتراطات الخدمة والمستندات المطلوبة:

- إبراز بطاقة الهوية.
- ملء الاستمارة الإلكترونية.
- يجب أن تكون بيانات المرسل والمرسل إليه موجودة على البعائث البريدية كاملة وصحيحة.
- يجب تغليف البعائث البريدية مسبقاً بالشكل المطلوب بما يضمن سلامتها.
- يجب أن تكون البعائث البريدية مستوفية لشروط الأوزان والأبعاد المقررة .
- عدم احتواء البعائث البريدية على أي مواد ممنوع تداولها وفقاً للقوانين والاتفاقيات الدولية.

• خطوات تقديم الخدمة:

- طلب الخدمة من الموظف في الشباك.
- ملء الاستمارة الإلكترونية.
- دفع الرسوم المستحقة واستلام العميل رصيد عملية الدفع.

• طريقة الدفع :

- استخدام بطاقة الائتمان أو بطاقة الصراف الآلي

- تسليم البعائث البريدية

• التعريف:

هي خدمة تتيح لعملاء بريد البحرين استلام بعائثهم البريدية الواردة دوليا ومحليا عبر شبك الخدمة في المكاتب البريدية .

• اشتراطات الخدمة والمستندات المطلوبة:

- إبراز بطاقة الهوية.

• خطوات تقديم الخدمة:

- طلب إضافة الخدمة من الموظف في الشباك.
- استلام البعائث البريدية الخاصة بالعملاء بعد تزويد موظفي الخدمة مستندات اثبات الهوية .

• طريقة الدفع :

- لا يوجد رسوم

- بيع الأوراق الحكومية والطوابع والظروف البريدية :

● التعريف:

خدمة بيع الأوراق الحكومية والطوابع البريدية عن طريق شبكات الخدمة في المكاتب البريدية .

● اشتراطات الخدمة والمستندات المطلوبة:

- إبراز بطاقة الهوية.

● خطوات تقديم الخدمة:

- طلب الخدمة من الموظف في الشباك.
- دفع الرسوم المستحقة واستلام العميل الطلب مع رصيد عملية الدفع.

أسعار الأوراق الحكومية والطوابع والظروف البريدية

النوع	السعر
الأوراق الحكومية	0.100 د.ب (لكل ورقة)
الطوابع البريدية	بحسب الفئة المطلوبة
الظروف البريدية	0.050 د.ب (لكل ظرف)

● طريقة الدفع :

- استخدام بطاقة الائتمان أو بطاقة الصراف الآلي

أسعار الخدمات البريدية

- البريد العادي

أسعار البريد للرسائل المحلية

الوزن	أسعار البريد
من 1-20 غرام	0.200 د.ب
من 21-40 غرام	0.250 د.ب
من 41-60 غرام	0.300 د.ب
من 61-100 غرام	0.350 د.ب
من 101-250 غرام	0.450 د.ب
من 251 – 500 غرام	0.600 د.ب
من 501 – 750 غرام	0.700 د.ب
من 751 – 1000 غرام	0.800 د.ب
من 1001-1500 غرام	1.000 د.ب
من 1501 – 2000 غرام	1.200 د.ب

- البريد العادي

أسعار البريد الجوي للرسائل الدولية

الوزن	المنطقة أ	المنطقة ب	المنطقة ج	المنطقة د
من 1-20 غرام	0.300 د.ب	0.350 د.ب	0.500 د.ب	0.600 د.ب
من 21-40 غرام	0.350 د.ب	0.425 د.ب	0.625 د.ب	0.750 د.ب
من 41-60 غرام	0.400 د.ب	0.500 د.ب	0.750 د.ب	0.900 د.ب
من 61-100 غرام	0.500 د.ب	0.650 د.ب	1.000 د.ب	1.200 د.ب
من 101-250 غرام	1.000 د.ب	1.200 د.ب	2.000 د.ب	2.400 د.ب
من 251 – 500 غرام	1.750 د.ب	2.200 د.ب	3.500 د.ب	4.000 د.ب
من 501 – 750 غرام	2.500 د.ب	3.200 د.ب	5.000 د.ب	5.750 د.ب
من 751 – 1000 غرام	3.200 د.ب	4.200 د.ب	6.500 د.ب	7.500 د.ب
من 1001-1500 غرام	4.600 د.ب	6.200 د.ب	9.250 د.ب	11.000 د.ب
من 1501 – 2000 غرام	6.000 د.ب	8.000 د.ب	12.000 د.ب	14.000 د.ب

- البريد المسجل

أسعار البريد للرسائل المحلية

الوزن	أسعار البريد
من 1-20 غرام	0.700 د.ب
من 21-40 غرام	0.750 د.ب
من 41-60 غرام	0.800 د.ب
من 61-100 غرام	0.850 د.ب
من 101-250 غرام	0.950 د.ب
من 251 – 500 غرام	1.100 د.ب
من 501 – 750 غرام	1.200 د.ب
من 751 – 1000 غرام	1.300 د.ب
من 1001-1500 غرام	1.500 د.ب
من 1501 – 2000 غرام	1.700 د.ب

- البريد المسجل

أسعار البريد الجوي للرسائل الدولية

الوزن	المنطقة أ	المنطقة ب	المنطقة ج	المنطقة د
من 1-20 غرام	0.800 د.ب	0.850 د.ب	1.000 د.ب	1.100 د.ب
من 21-40 غرام	0.850 د.ب	0.925 د.ب	1.125 د.ب	1.250 د.ب
من 41-60 غرام	0.900 د.ب	1.000 د.ب	1.250 د.ب	1.400 د.ب
من 61-100 غرام	1.000 د.ب	1.150 د.ب	1.500 د.ب	1.700 د.ب
من 101-250 غرام	1.500 د.ب	1.700 د.ب	2.500 د.ب	2.900 د.ب
من 251 – 500 غرام	2.250 د.ب	2.700 د.ب	4.000 د.ب	4.500 د.ب
من 501 – 750 غرام	3.000 د.ب	3.700 د.ب	5.500 د.ب	6.250 د.ب
من 751 – 1000 غرام	3.700 د.ب	4.700 د.ب	7.000 د.ب	8.000 د.ب
من 1001-1500 غرام	5.100 د.ب	6.700 د.ب	9.750 د.ب	11.500 د.ب
من 1501 – 2000 غرام	6.500 د.ب	8.500 د.ب	12.500 د.ب	14.500 د.ب

- الطرود البريدية

أسعار البريد المحلي للطرود

الوزن	أسعار البريد
2 كيلو غرام	1.200 د.ب
5 كيلو غرام	2.400 د.ب
10 كيلو غرام	4.400 د.ب
15 كيلو غرام	6.400 د.ب
20 كيلو غرام	8.400 د.ب
لكل 1-100 غرام إضافية على الأوزان السابق ذكرها	0.200 د.ب

- الطرود البريدية

أسعار البريد الجوي للطرود

الوزن	المنطقة أ	المنطقة ب	المنطقة ج	المنطقة د
2 كيلوغرام	6.000 د.ب	8.000 د.ب	12.000 د.ب	14.000 د.ب
5 كيلوغرام	7.500 د.ب	12.500 د.ب	21.000 د.ب	29.000 د.ب
10 كيلوغرام	10.000 د.ب	20.000 د.ب	36.000 د.ب	54.000 د.ب
15 كيلوغرام	12.500 د.ب	27.500 د.ب	51.000 د.ب	79.000 د.ب
20 كيلوغرام	15.000 د.ب	35.000 د.ب	66.000 د.ب	104.200 د.ب
لكل 1-100 غرام إضافية على الأوزان السابق ذكرها	0.250+ د.ب	0.750+ د.ب	1.500+ د.ب	2.500+ د.ب

- البريد الممتاز

أسعار البريد الممتاز

المنطقة	لأول 500 غرام	الغرامات الإضافية 1-500 غرام
بريد البحرين المحلي	1.000 د.ب	0.300 د.ب
دول الخليج العربي	7.000 د.ب	1.000 د.ب
باقي الدول العربية	8.000 د.ب	1.000 د.ب
أوروبا	9.000 د.ب	3.000 د.ب
جنوب شرق آسيا	9.000 د.ب	3.000 د.ب
أمريكا الشمالية واللاتينية	10.000 د.ب	3.000 د.ب
أستراليا ونيوزيلاندا	10.000 د.ب	4.000 د.ب

المناطق للوجهات الدولية :

يقصد بالمناطق الآتية:

المنطقة أ: دول مجلس التعاون لدول الخليج العربي.

المنطقة ب: الدول العربية الأخرى.

المنطقة ج: أوروبا ، الهند ، باكستان ، إيران ، أفغانستان ، بنجلاديش ، سيريلانكا ، جزر المالديف.

المنطقة د: الأمريكيتين ، كندا ، اليابان ، جنوب شرق آسيا ، استراليا ، نيوزلندا ، أفريقيا ، سيشيل .

- بطاقات علم الوصول (تأكيد الوصول)

المنطقة	لأول 500 غرام
المحلي	0.300 د.ب
الدولي	0.300 د.ب

خدمة الصناديق البريدية: (خدمة فتح وتجديد وإلغاء الخدمة للصناديق البريدية الخاصة)

• التعريف :

يوفر بريد البحرين صناديق بريدية مريحة وآمنة لاستلام البريد وإدارته. ويمكن للأفراد وأصحاب الأعمال التجارية استئجار صندوق بريد في أي من المناطق المخصصة في أنحاء المملكة.

• اشتراطات الخدمة والمستندات المطلوبة:

- نسخة من بطاقة إثبات الهوية (للأفراد).
- ملء استمارة طلب خدمة بريدية .
- نسخة من السجل التجاري وأن يوقع عليه المفوض للمؤسسات والشركات التجارية.
- أي مستندات أخرى يطلبها بريد البحرين.

• خطوات تقديم الخدمة:

- طلب الخدمة من الموظف في الشباك.
- ملء استمارة طلب خدمة بريدية .
- دفع الرسوم المستحقة واستلام العميل رصيد عملية الدفع.
- استلام المفاتيح في حالة فتح صندوق بريد جديد أو تبديل القفل .

	للاستخدام الشخصي	للاستخدام التجاري
الإيجار السنوي	15.000 د.ب	50.000 د.ب
تغيير الأقفال والمفاتيح	15.000 د.ب	15.000 د.ب

• تجديد الاشتراك السنوي للصناديق البريدية الخاصة عبر القنوات التالية:

- منصات الخدمة الذاتية.
- الموقع الإلكتروني (www.bahrain.bh) (www.bahrainpost.gov.bh).
- تطبيق بريد البحرين.

• طريقة الدفع :

- استخدام بطاقة الائتمان أو بطاقة الصراف الآلي

الخدمات الغير بريدية

- تجديد جوازات السفر لرعايا جمهورية بنغلادش الشعبية .

● التعريف :

يمكن للعملاء من الجالية البنغلادشية تجديد جوازات السفر الخاصة بهم عبر مكاتب البريد المنتشرة في مملكة البحرين

● اشتراطات الخدمة والمستندات المطلوبة:

- إحضار الجواز الأصلي لصاحب الطلب مع بطاقة الهوية الأصلية ونسخة منها .
- مستند يثبت المسمى الوظيفي لصاحب الطلب
- ملء الاستمارة الخاصة بتجديد الجواز
- يجب أن تكون المدة المتبقية على تاريخ انتهاء الجواز أقل من سنة واحدة أو مدة الإقامة أقل من (6 أشهر) .
- يتم تحديد رسوم العملية بحسب الوظيفة أو راتب صاحب الطلب.

● خطوات تقديم الخدمة:

- طلب الخدمة من الموظف في شبك البريد.
- ملء استمارة السفارة البنغلادشية لتسليم الطلب.
- دفع الرسوم المستحقة واستلام العميل رصيد عملية الدفع والجواز الأصلي بعد إنجاز الخدمة.

التفاصيل	السعر
للذين لم تتجاوز رواتبهم 249 دينار بحريني	17.000 د.ب
للذين تتجاوز رواتبهم 250 دينار بحريني	45.500 د.ب

● طريقة الدفع :

- نقدا

- الهيئة العامة للتأمينات الاجتماعية

• التعريف :

يمكن للعملاء طباعة إفادات أصحاب المعاش للمتقاعدين والمستحقين وإفادات المؤمن عليهم وغيرها من الخدمات المتوفرة في المكاتب البريدية المنتشرة في مملكة البحرين.

• اشتراطات الخدمة والمستندات المطلوبة:

- الحضور الشخصي أو الاتصال المرئي لصاحب الطلب وإبراز بطاقة الهوية.

• خطوات تقديم الخدمة:

1. طباعة مستندات الهيئة العامة للتأمينات الاجتماعية:

- طلب الخدمة من موظف شباك البريد.
- إدخال بيانات العميل في نظام ال-ORACLE الخاص بالهيئة العامة للتأمينات الاجتماعية.
- تسليم العميل المستندات المطلوبة.

▪ طريقة الدفع :

- لا يوجد رسوم

اتفاقية مستوى الخدمة

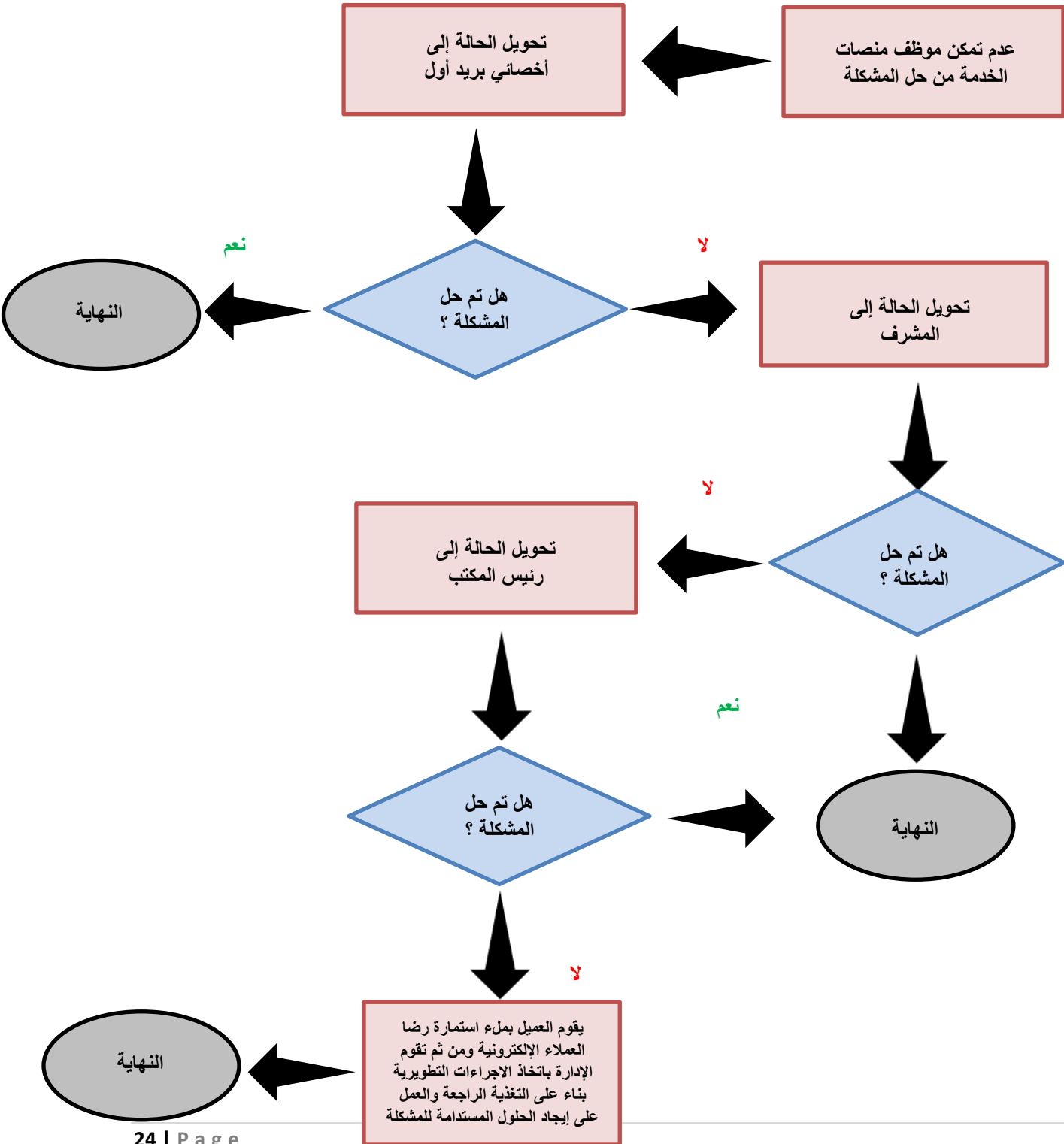
الرقم	نوع الخدمة	اسم الخدمة	المدة بالدقائق
1	الخدمات البريدية	البريد الممتاز + (بطاقة علم الوصول)	7 دقائق و30 ثانية
		البريد المسجل + (بطاقة علم الوصول)	7 دقائق و30 ثانية
		الطرود البريدية + (بطاقة علم الوصول)	7 دقائق و30 ثانية
		البريد العادي + (بطاقة علم الوصول)	7 دقائق و30 ثانية
		الصناديق البريدية الخاصة	7 دقائق و30 ثانية
		تسليم البعثات البريدية	7 دقائق و30 ثانية
		بيع الأوراق الحكومية والطابع والظروف البريدية	7 دقائق و30 ثانية
2	الخدمات الغير بريدية	تجديد جوازات السفر لرعايا جمهورية بنغلاديش الشعبية	7 دقائق و30 ثانية
		خدمات الهيئة العامة للتأمين الاجتماعي: (طباعة إفادات للمؤمن عليه - طباعة تفاصيل سجل المؤمن عليه - طباعة إفادات أصحاب المعاش لمتقاعدين والمستحقين)	7 دقائق و30 ثانية

آلية ضمان استدامة الخدمة للمتعاملين

يحرص بريد البحرين على تقديم خدمات متميزة ذات جودة بما يتناسب مع توقعات المتعاملين عبر شبكة مكاتب بريد البحرين المنتشرة في أرجاء المملكة، هذا ويتم إتباع الآلية التالية لضمان استدامة توفير خدمات سريعة ومتميزة للمستفيدين دون انقطاع للخدمة لأي سبب من الأسباب خلال فترات عمل المكاتب البريدية:

- استلام المستندات المطلوبة للمعاملة المراد العمل بها مع استلام الرسوم من العملاء.
- الاحتفاظ بمعلومات التواصل مع العملاء لإخبارهم بتطورات المعاملة.
- يقوم فريق العمل بإدخال كافة بيانات المعاملات في الأنظمة بعد الانتهاء من إصلاح الخلل.
- توصيل رصيد الدفع للعميل عن طريق ساعي البريد أو عن طريق البريد الإلكتروني.
- كما ويمكن للعملاء التوجه إلي أحد المكاتب البريدية الأخرى المنتشرة في محافظات المملكة (12 مكتب بريدي).

آلية تصعيد الحالات التي يصعب على موظفي منصات الخدمة حلها



Prohibited Items

المواد الممنوعة

• Toxic and Infectious Substances and Drugs:

- All types of pesticides and drugs

• Flammable Liquids Substances and Materials:

- All flammable materials
- Matches and coal
- Hydrochloric acid

• Flammable and Non-Flammable Liquids:

- Liquids of all kinds
- Oil & paint
- Perfume
- Glue

• Compressed Gases:

- Gas cylinders
- Lighters
- Suba cylinders

• Explosives, Dangerous Goods and Oxidizing Materials:

- Lithium batteries
- Firecrackers, ammunition, gunpowder
- All drugs and oxidizing chemicals

• Electronic devices & other items:

- Mobile & Laptop
- Currency, jewelry, precious antiques

• المواد السامة والمعدية والمخدرات:

- جميع أنواع المبيدات والمخدرات

• المواد السائلة الحارقة والمواد القابلة للاشتعال:

- جميع المواد القابلة للاشتعال
- أعواد الثقاب والفحم
- حمض الهيدروكلوريك

• السوائل القابلة للاشتعال والغير قابلة للاشتعال:

- السوائل بجميع أنواعها
- الدهانات (الأصباغ) والزيت
- عطور
- غراء

• الغازات المضغوطة

- أسطوانات الغاز
- القداحات (الولاعات)
- أسطوانات الغوص

• المتفجرات والبضائع الخطرة والمواد المؤكسدة.

- بطاريات الليثيوم
- مفرقات نارية، ذخيرة، بارود
- جميع الأدوية الشعبية والمواد الكيميائية المؤكسدة

• أجهزة إلكترونية ومواد أخرى

- الهواتف النقالة وأجهزة الحاسب الآلي (اللابتوب)
- العملات النقدية والمجوهرات والتحف الثمينة